

При поддержке:

МЕТАФОРМА СТОИК

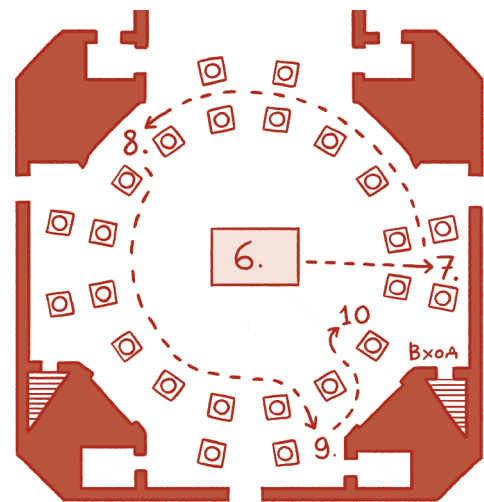
Бюро музейной сценографии



Информационные партнёры:

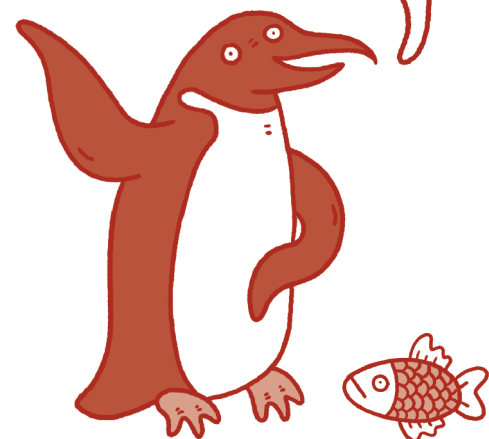


текст: Илья Рудь
рисунки: Феликс Данкевич



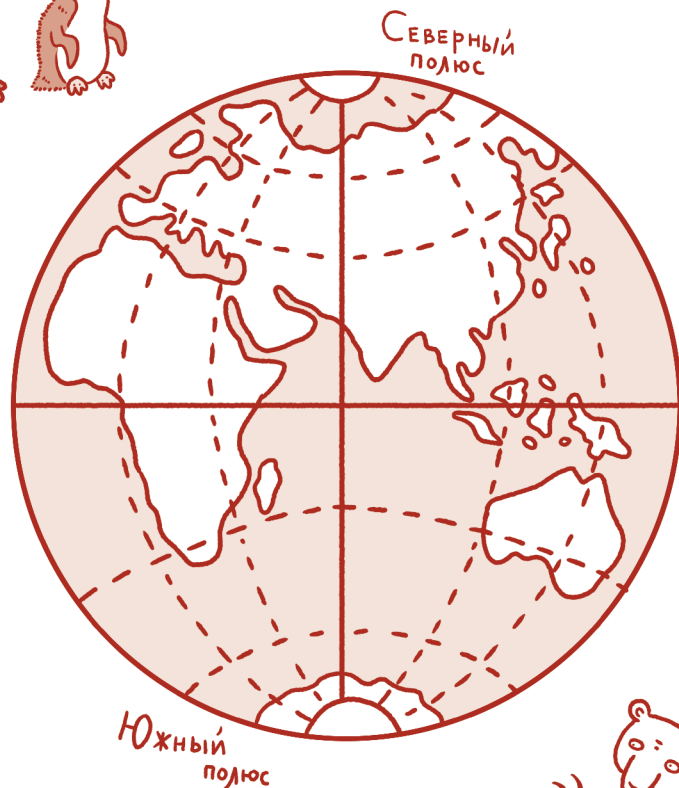
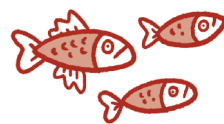
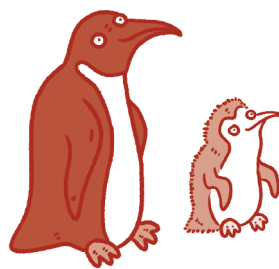
План 2-го этажа
6.

Привет, меня зовут Гоша! Я императорский пингвин. Найди меня и мою семью в витрине в центре зала.



Как поживают на Северном полюсе белые медведи? Мы с ними никогда не встречались, знаешь почему?

Стрелочками отведи животных домой, каждого на свой полюс.



7.

Гипербореи не существует, а есть ли земля на Южном полюсе? Найди карту Антарктиды без льда и проверь.



8.

Из Петербурга едут на юг, чтобы погреться на солнце. Но бывает ли жарко в самой южной точке земного шара?



Может быть, в южной полярной области хотя бы теплее, чем в северной?

Подойди к карте «Антарктика» и заполни таблицу:

Самые холодные места на планете	
Арктика. Мыс Челюскин	Антарктика. Станция Восток
-48 °C	

Температура с минусом – это мороз. Чем больше градусов с минусом, тем холоднее. Например, при -30 °C холоднее, чем при -5 °C.

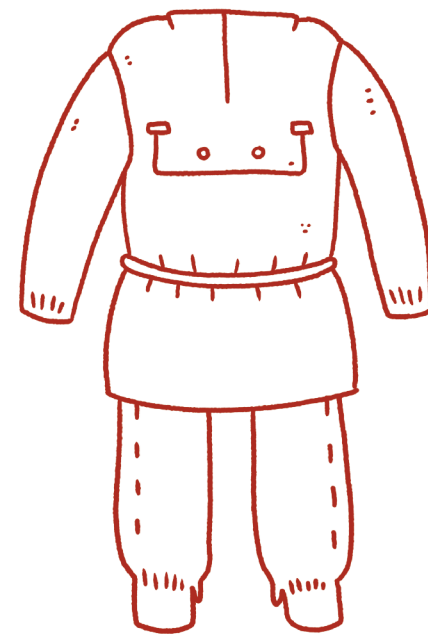


9.

Найди защиту полярников от низких температур.

Как называется такой костюм?

Добавь недостающие детали костюма на рисунке.



10.

Можно ли в самом холодном месте на Земле получить тепло от солнца?

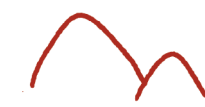
В зале есть прибор СЭМ-1, зачем он нужен?

Может передавать радиосигналы.

Растапливает снег и лёд, даже в самые холодные дни.

Это спутниковая тарелка для телевизора.

Я был рад показать тебе Антарктику! Удачи!



© Центр развития музейного дела (концепция программы, 2005)
© И. А. Рудь (текст, 2019)
© Ф. В. Данкевич (рисунки, 2019)

О других программах нашего музея можно узнать по телефону 764-68-18 или на сайте polarmuseum.ru

Игра-путешествие «12345 – Я ИДУ ИСКАТЬ!» 2019

Вещественные доказательства

7–10 лет

остановка:

Российский государственный музей Арктики и Антарктики



ДЕТСКИЕ ДНИ

ДЕТСКИЕ ДНИ в Петербурге | museum12345.ru

Привет, меня зовут Стёпа. На полюсах Земли – Крайнем Севере и Крайнем Юге – происходят удивительные вещи. Некоторые из них – это мифы, которым можно найти научное объяснение.



УСЛОВНЫЕ ОБОЗНАЧЕНИЯ:



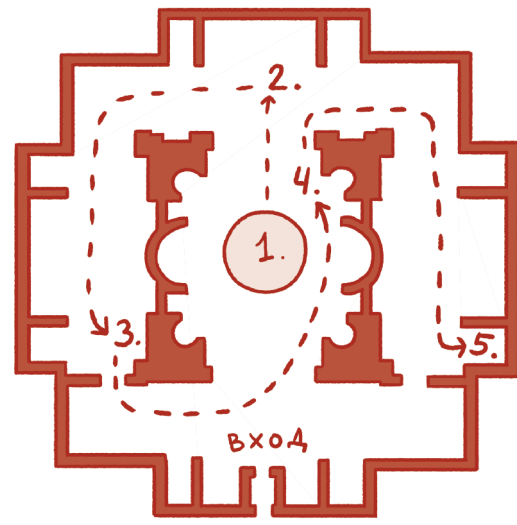
запиши, нарисуй

подумай, догадайся



вместе со взрослым

найди, рассмотри



ПЛАН 1-ГО ЭТАЖА

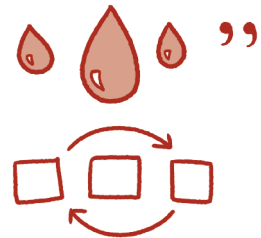
1.



Подойди к круглому макету, прочитай условные обозначения и найди на макете Северный полярный круг. За ним начинается моя родина, Арктика.



В центре макета показан многолетний лёд. У Северного полюса его толщина может быть с двухэтажный дом! Такой лёд называется:



Долгое время люди считали, что в центре Арктики есть земля – Гиперборея. Посмотри на старый глобус рядом с макетом: отмечена ли Гиперборея на Северном полюсе?

Паковый лёд лежит:

- На суше.
- В Северном Ледовитом океане.

2.

Перед тобой – дрейфующая станция **Северный полюс** – 1. Она девять месяцев стояла на паковом льду и служила домом для учёных-полярников.

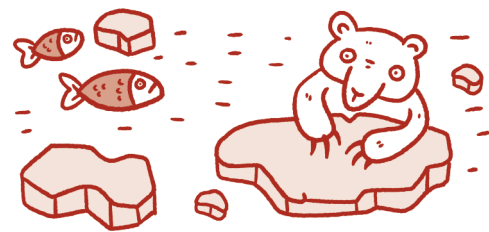
Слово «станция» происходит от слова «стоять», но эта станция постоянно двигалась вместе с льдиной – дрейфовала.

Дрейф – постоянное медленное перемещение.



Лёд заставляют двигаться (вычеркни лишнее):

- ВЕТЕР
- БЕЛЫЕ МЕДВЕДИ
- ТЕЧЕНИЕ В ОКЕАНЕ
- СТАИ РЫБ



Пройди расстояние от палатки до белого медведя и обратно. Такое расстояние (около 15 метров) станция на льдине проходила всего за пять минут!



Сколько человек жило на станции? Подсказка: в палатке сейчас вдвое меньше спальных мест, чем было во время экспедиции.

3.

Одной из первых в Арктике побывала экспедиция Виллема Баренца. Это было в эпоху Великих географических открытий – задолго до появления электричества, паровых и радио.



Перед тобой большая копия карты, составленной Баренцем вместе с художником. Рассмотрите животных в центре карты. Некоторые из них можно узнать. Как думаешь, кто это?

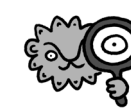
Соедини точки и проверь себя.



Почему этих животных раньше изображали по-другому?

4.

«Я видел в тех местах чудищ размером больше быка и с бивнями».

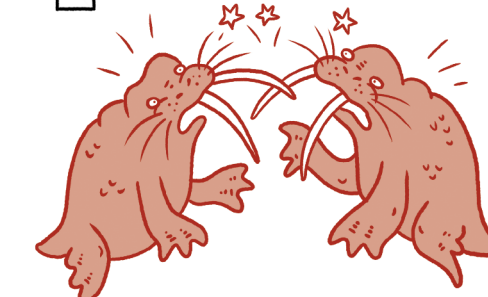
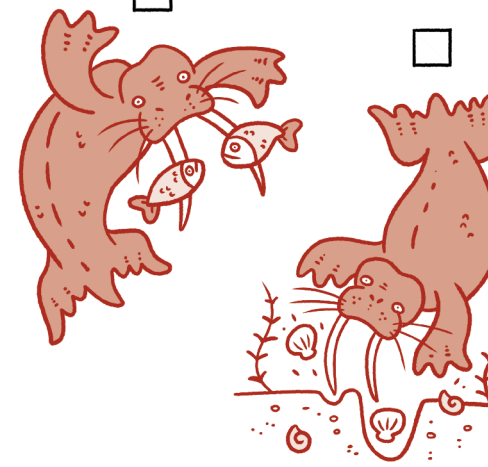


Посмотри наверх, на витрину с бивнями, а затем найди в соседнем зале животное, у которого есть такие клыки.

Какого зверя Баренц посчитал чудищем?



Зачем этому животному бивни? (Одна картинка – лишняя. Какая?)



5.

Саамы – народ, живущий на севере Финляндии, – говорят, что иногда по сопкам пробегает полярная лиса и взметает в небо снежные искры.



Какое природное явление они описывают такой легендой?

Проследи лисьи следы – и ты узнаешь, с чем современные учёные связывают это явление.



Поднимись на самый верх – в зал Антарктики. Я там никогда не бывал, но тебя встретит птица, которая умеет кататься с горки!



Поднимаясь по лестнице, посмотри на первый этаж сверху – ты увидишь летающую лодку. Что я назвал летающей лодкой?

Счастливого пути!

