



УСЛОВНЫЕ ОБОЗНАЧЕНИЯ:



обведи,
напиши



эксперимент



найди,
рассмотри



вместе со
взрослым



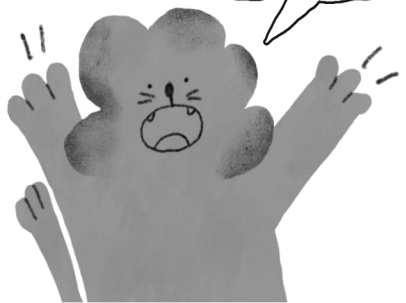
нарисуй,
раскрась



в другом
музее



ПРИВЕТ!
ПРЕДСТАВЛЯЕШЬ, ИХ МНОГО!
ОНИ ЗАХВАТИЛИ ЗЕМЛЮ,
ТО ЕСТЬ ПОЧВУ! СЕЙЧАС,
УСПОКОЮСЬ И ВСЁ
ОБЪЯСНЮ.



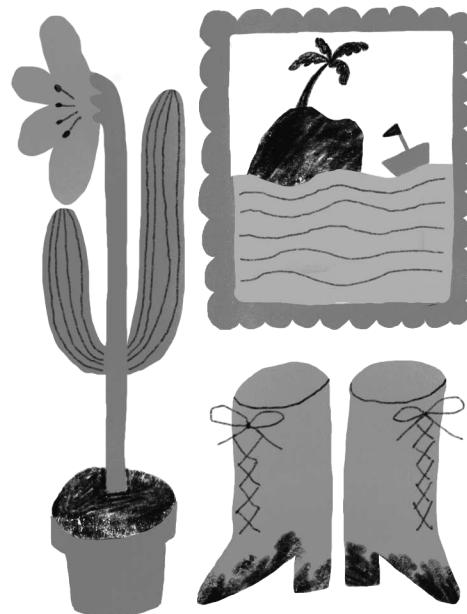
ОСТАНОВКА 1
НА ВЕРХНЕЙ ПЛОЩАДКЕ ЛЕСТНИЦЫ



Слева и справа от тебя
два больших экспоната.
Какой из них можно
назвать словом ЗЕМЛЯ?



Что ещё мы называем
этим словом? Поставь
стрелочки.



Учёные решили, что верхний
слой планеты Земля,
на котором растут деревья
и травы, овощи, фрукты и
цветы, правильно называть
не землёй, а почвой.

ПЕРЕЙДИ В ЗАЛ СПРАВА.

ОСТАНОВКА 2
ЗАЛ 1. МОНОЛИТЫ

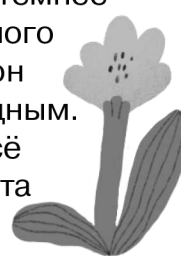


В угловой витрине
рассмотри на фото,
как отбирают образцы
почвы. Образец извлекают
одним куском и называют
почвенным монолитом
(моно = один).



Рассмотри два
монолита у колонны:
самый высокий и
самый широкий. Вся ли почва –
чёрная?

Почва состоит из разных
слоёв – почвенных горизонтов.
Самый верхний слой темнее
других и содержит много
полезных веществ – он
называется плодородным.
Он даёт растениям всё
необходимое для роста
и созревания плодов.





Подчеркни в этом слове кусочки других слов, из которых оно образовано:

ПЛОДОРОДНЫЙ = ПЛОДЫ + РОДИТ



Отойди немного от монолитов и попробуй измерить толщину плодородного слоя с помощью своих пальцев.



Заштрихуй плодородный слой на рисунках.



Которая из этих почв больше понравится растениям?

Подойди к монолиту Чернозёма.



Рассмотри внимательно его светлую часть. Найди на ней небольшие чёрные участки.



Как они появились?



Выбери ответ:

- Это следы от грязных рук посетителей.
- Их специально сделали – для красоты.
- Чёрная почва просыпалась сверху в нору животного.



Какие животные живут в почве? Они большие или маленькие?

Одному обитателю почвы даже поставили в музее памятник.



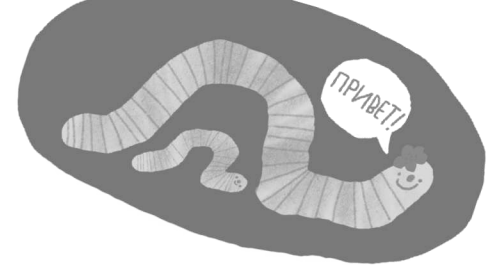
С помощью лабиринта узнай о жизни червяка. Обведи правильные ответы.



Рядом с памятником найди фотографию австралийского родственника дождевого червя. Его размер соответствует самой большой верёвке рядом.



С помощью маленьких верёвочек измерь его в обычных дождевых червях.



ПЕРЕЙДИ В КОНЕЦ ЗАЛА, РАСПОЛОЖЕННОГО НАПРОТИВ.



ЗАГЛЯНИ В МИКРОСКОП.

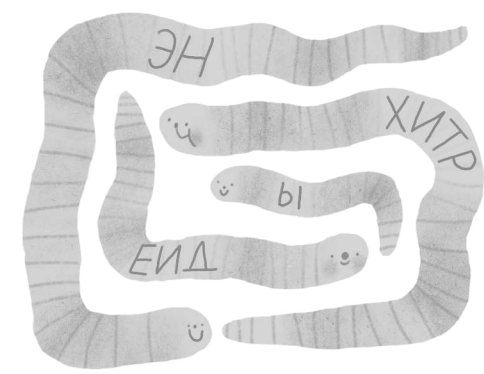


Эти существа – родственники дождевых червей.

Встретить их можно даже в цветочном горшке!



Построй червячков по длине – от самого длинного до самого короткого – и узнаешь, как их называют.



ОСТАНОВКА 5

ЗАЛ 3. МАКЕТ «МИР ПОЧВЫ»

Этот макет изображает самых маленьких обитателей почвы. Здесь они выглядят больше в тысячу раз.



Найди самое большое существо на этом макете – почвенного клеща-красотелку.



Красотелку не стоит бояться. Почвенные клещи питаются соком растений и яйцами насекомых и не причиняют вреда животным и человеку.



Давай попробуем уменьшить красотелку до реальных размеров. Отойди от макета к коровам так далеко, чтобы красотелка на макете поместилась между пальцами и стала размером с зёрнышко мака.

ИДЕМ ДАЛЬШЕ!

ОСТАНОВКА 6

ЗАЛ 3. ЭКРАН НА СТЕНЕ

Самые маленькие обитатели почвы – бактерии.



Представляешь, в одной чайной ложке почвы – больше бактерий, чем людей на Земле! У этих крох много работы.



Посмотри мультфильм. О каких бактериях в нём рассказывают?

■ Бактерии-химики

■ Бактерии-кузнецы

■ Бактерии-каменщики

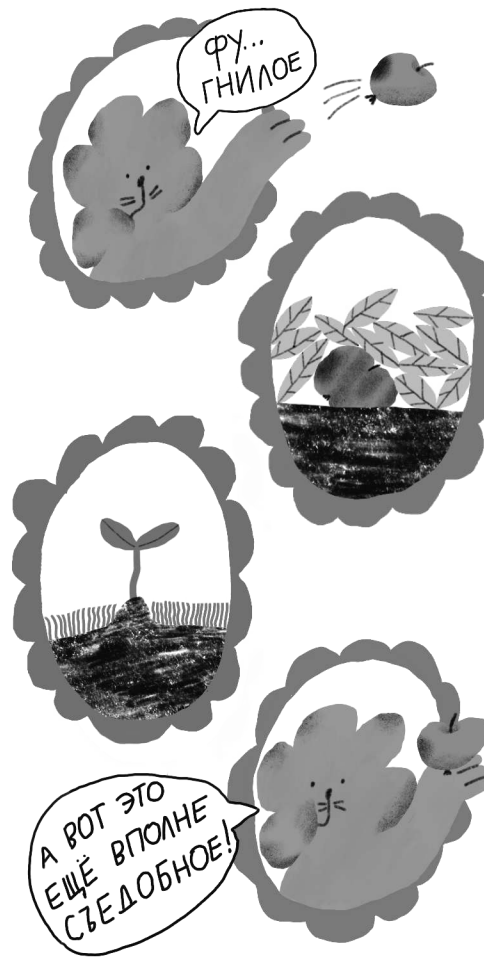
■ Бактерии гниения



Бактерии, которые вызывают гниение, превращают мёртвые остатки растений и животных в полезные вещества для растений. Они, как и черви, делают почву плодородной.



Зачеркни лишний рисунок. Пронумеруй остальные.



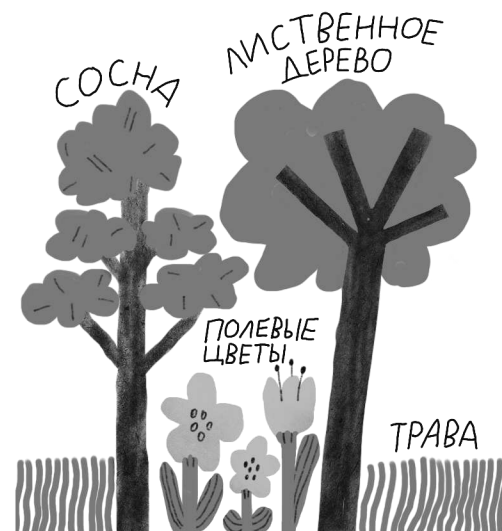
ПЕРЕЙДИ В ЗАЛ
СЛЕВА ОТ ЛЕСТНИЦЫ.

ОСТАНОВКА 7

ЗАЛ 4. ДИОРАМА «СТЕПЬ»



Рассмотри, как выглядит степная растительность на юге нашей страны. Каких растений здесь очень мало или нет совсем?



Именно из степи привезли в музей монолит чернозёма.



Рассмотри обитателей почвы на макете под диорамой.



Вспомни, какие крупные животные обитают в норах.



Стрелками верни обитателей почвы в норки.

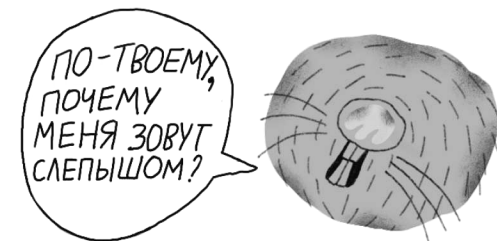


Медведка – довольно крупное насекомое. Примерно как указательный палец взрослого человека.

На этом макете она больше или меньше настоящего размера?

В Зоологическом музее ты узнаешь, почему медведка так называется.

Один из самых необычных почвенных обитателей – слепыш. Он роет подземные ходы не лапами, а зубами.

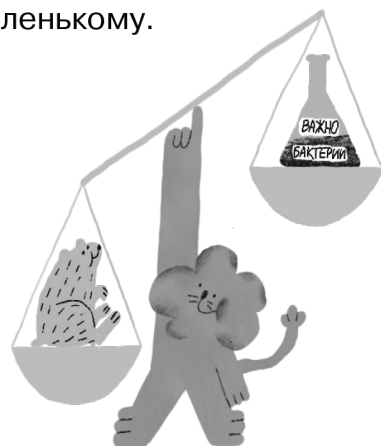


А какой почти слепой зверёк обитает в почве наших краёв?



Сравни вес обитателей почвы. Разложи мешочки с весом животных:

от самого большого к самому маленькому.



ОСТАНОВКА 8
ЗАЛ 2. МЕСТО ДЛЯ РИСОВАНИЯ

Кто из обитателей почвы тебе запомнился больше всех?

Нарисуй его. Лучшие рисунки разместят в музейной группе в сети «ВКонтакте».



текст: Александра Васильева, Елена Русакова
рисунки: Дюся Никитина
редактура: Ирина Осипова
корректурa: Андрей Бауман
шаблон листа: Олеся Гонсеровская

- © Центр развития музейного дела, концепция, 2005
- © Васильева А. В., Русакова Е. А., текст, 2024
- © Никитина Д. И., рисунки, вёрстка, 2024
- © Гонсеровская О. М., шаблон листа, 2024

О других программах нашего музея можно узнать по телефону +7 (812) 328-54-02, на сайте soil-museum.ru и в группе vk.com/soilmuseumspb



Организаторы:



Партнёры:



Информационные партнёры:



Знаковые книжные Петербурга



spbvedomosti.ru