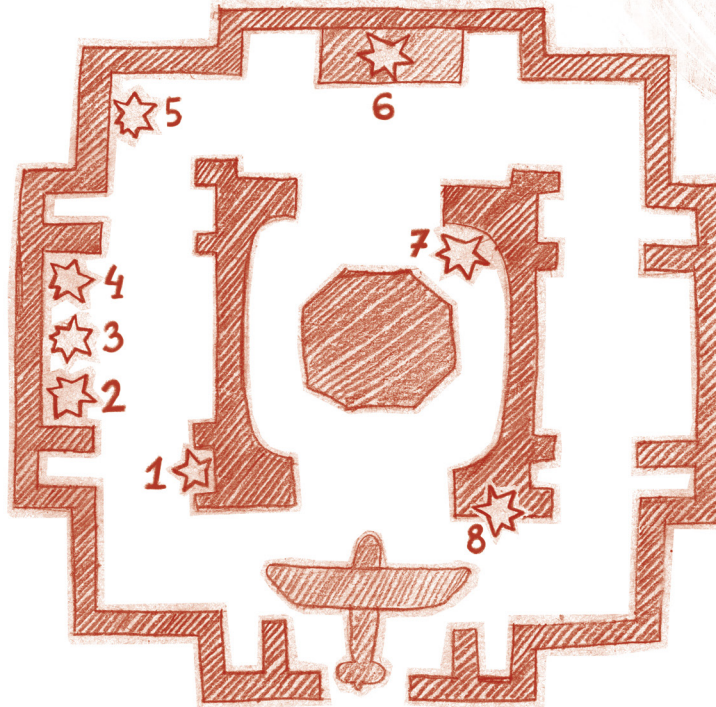


Существуют такие «великаны», которыми все восхищаются. Не ростом их, не силой, а храбростью, отвагой, выносливостью и силой духа. Это великаны-полярники.

### СХЕМА МАРШРУТА



#### Условные обозначения:



запиши, обведи



обсуди со спутником



задание после путешествия



выбери правильный ответ



подсказка

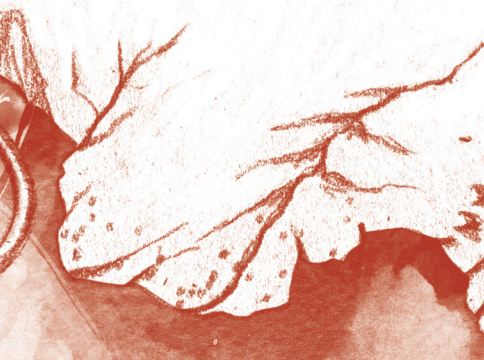
#### Остановки

- ★ Модель кóча
- ★ Дирижабль «Италия»
- ★ Рацион полярника. Экспедиция Э. Толля
- ★ Станция «Северный полюс-1»
- ★ Собираем экспедицию, 1-я часть
- ★ Северная утка
- ★ К Северному полюсу!
- ★ Собираем экспедицию, 2-я часть

Сегодня вместе с великанами-полярниками мы отправимся в экспедицию в одно из самых суровых мест нашей планеты, которое называется

Как великанам-полярникам туда добраться? Сейчас в Арктику отправляются мощные ледоколы, а раньше жители Крайнего Севера, поморы, ходили по «твёрдым морям» на парусных судах – кóчах.

! ? Почему северные моря называли «твёрдыми»?





1

Найди в витрине модель кóча – великого изобретения поморов.

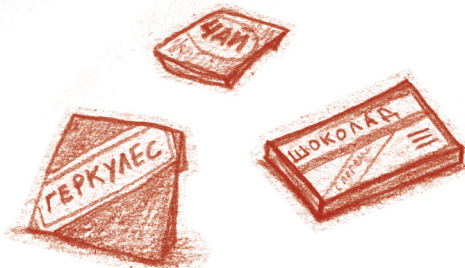


Как ты думаешь, в чём его уникальность?

- Выбери один или несколько верных ответов:
- Кóчи имели округлые обводы, которые при сжатии льдами выталкивали судно на поверхность льда.
- Похожая на яйцо форма корабля позволяла поморам быстро вытаскивать корабль на лёд.
- Двойная обшивка корпуса не давала льду раздавить корабль.
- Благодаря небольшому размеру, кóчи легче выживали в северных морях.
- Между бортами кóча находилась очень горячая вода, которая растапливала лёд.

2

Отправляясь в дальние экспедиции, великаны-полярники тщательно продумывали свой рацион, чтобы не страдать от голода. В витрине, которая посвящена экспедиции Толля, ты видишь продукты, пролежавшие в вечной мерзлоте 73 года.



Почему среди продовольствия есть плитка горького шоколада?

3

В дальних и долгих экспедициях, из-за нехватки витамина С, люди болели страшной болезнью – цингой.



Положи в свой рюкзак продукты, которые спасут твою команду от цинги.



4

Среди великанов-полярников много первооткрывателей. Каждая экспедиция, достигая новых земель, обязательно водружала флаг своей страны. Северный полюс был самой заветной и недостижимой мечтой полярников вплоть до 20-го века.

Найди на стенде портрет полярника, который пытался достичь Северного полюса. Напиши его имя и фамилию.



Не дойдя до Северного полюса, великан-полярник погиб. Но его путь продолжили другие. Найди модель корабля, которому всё-таки удалось добраться до полюса.



Корабль называется





Постоянные партнёры:



СТОИК



Информационные партнёры:



Бегущий Брод



KUDA.GO



Цифровая образовательная платформа



САНКТ-ПЕТЕРБУРГСКИЕ ВЕДОМОСТИ



При поддержке:



КОМИТЕТ  
ПО КУЛЬТУРЕ  
САНКТ-ПЕТЕРБУРГА



Текст: Ирина Южакова, Юлия Аксёнова  
Рисунки: Наталья Ямщикова

Поищи «великанов» в книге Вениамина Каверина «Два капитана» или в фильмах, которые по ней сняты.

Рассмотри диораму, рассказывающую о спасении итальянской экспедиции.

✓ Яркий цвет был выбран для палатки, чтобы она:

- поднимала настроение полярникам
- была издалека видна спасателям
- удерживала тепло солнечных лучей
- сочеталась по цвету с костюмами членов экспедиции

Снежные бури быстро стирают следы присутствия великанов-полярников в Арктике.

Какими способами можно сообщить о себе в полярных условиях?

В суровых условиях Арктики даже великаны терпели бедствия и оставались на льду в ожидании помощи. Так, в 1928 году палатка спасла жизни девяти итальянцам, оказавшимся во льдах Арктики после крушения дирижабля «Италия».

В начале прошлого века полярники дошли до «большого гвоздя» – так Северный полюс называли эскимосы. А в 1937 году рядом с ним начала работать первая в мире дрейфующая научная станция на льду «Северный полюс – 1».

Участники экспедиции изучали погодные условия Арктики, измеряли глубину Северного Ледовитого океана, исследовали его обитателей.

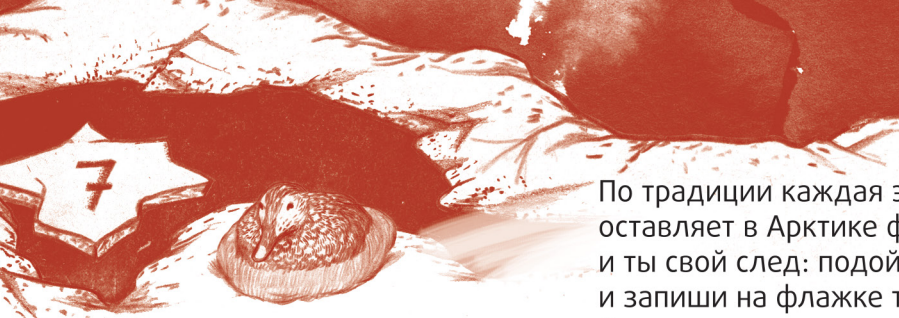
! ? Что значит «дрейфующий»?

На станции «Северный полюс – 1» были начальник, метеоролог, гидробиолог, радист и даже сторож. Кто же был сторожем экспедиции и от кого требовалось охранять станцию?

✎ \_\_\_\_\_

☝ Справа от палатки висит картина художника Михаила Канеева «Встреча участников дрейфующей станции...».





# Ура!

Наша экспедиция успешно дошла до Северного полюса!

По традиции каждая экспедиция оставляет в Арктике флаг. Оставь и ты свой след: подойди к стенду и запиши на флажке те качества, без которых великану-полярнику никак не обойтись.

Обведи в кружок те из них, которые ты уже выработал(а) у себя:

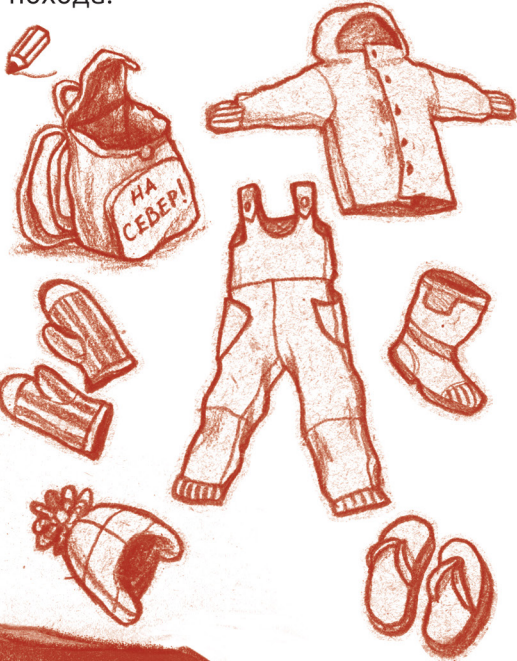


Палатку полярников утепляли пухом этой птицы. Найди её среди арктических птиц в зале «Природа Арктики» и запиши название.



## 8

Для полярной экспедиции очень важна тёплая и надёжная одежда. Выбери вещи, которые позволят выжить во время арктического похода.



### ИГРА-ПУТЕШЕСТВИЕ «12345 – Я ИДУ ИСКАТЬ!»

## 9–12 лет

остановка:  
**Музей Арктики и Антарктики**

**ИЗБРАННОЕ:**  
выбор детского и музейного жюри



- © Центр развития музейного дела (концепция программы, 2005)
- © И. В. Южакова, Ю. В. Аксёнова (текст, 2014)
- © Н. М. Ямщикова (рисунки, 2014)

О других программах нашего музея можно узнать по телефону 571-25-49 или на сайте [polarmuseum.ru](http://polarmuseum.ru)

[museum12345.ru](http://museum12345.ru)  
2018

